

108學年度研究所學雜費調整規劃書

壹、前言

本校研究所學雜費基數及學分費近二十年未調整，盱衡近二十年來物價成長甚多，教學成本逐年提升，且近年來物價持續上漲，各項薪資結構陸續調整，造成各校的整體營運成本大幅增加。在近年各公、私立大學學雜費一片漲聲中，本校學雜費與國立其他國內大學收費相比確實偏低。為培育優秀學生、維持且提升教學品質與環境，本校除積極在教學研究補助、產學合作、推廣教育及捐贈等收入方面拓展財源外，宜合理的調整研究所學雜費，以符合現在及未來學校發展之需求。

貳、學雜費使用情形

本校學雜費之使用悉依「國立大學校院校務基金設置條例」第3條：「一切收支均應納入基金依法辦理」之規定，學雜費收入全數納入校務基金預算。主要使用項目如下：

- 一、支應教學研究及訓輔成本、管理及總務費用，彌補政府教育撥補預算人事費及其他與校務發展有關支出之不足。
- 二、提撥學生公費及獎勵金應占學雜費比例，獎助績優學生、提供工讀費、改善弱勢學生生活。
- 三、提升服務、教學品質，挹注資產增置、擴充、改良等資本支出及行政、教學行政業務設備維護費。
- 四、強化圖書館館藏，支付圖書館購置圖書、期刊及資料庫相關費用。
- 五、加強學術倫理，租用論文比對系統(Turnitin)，提供研究生論文自我檢視工具，避免抄襲、舞弊等情事。
- 六、碩博士班研究生資格考、論文計畫口試及學位論文口試，委員之出席費及交通費。

參、學雜費調整理由、計算方式

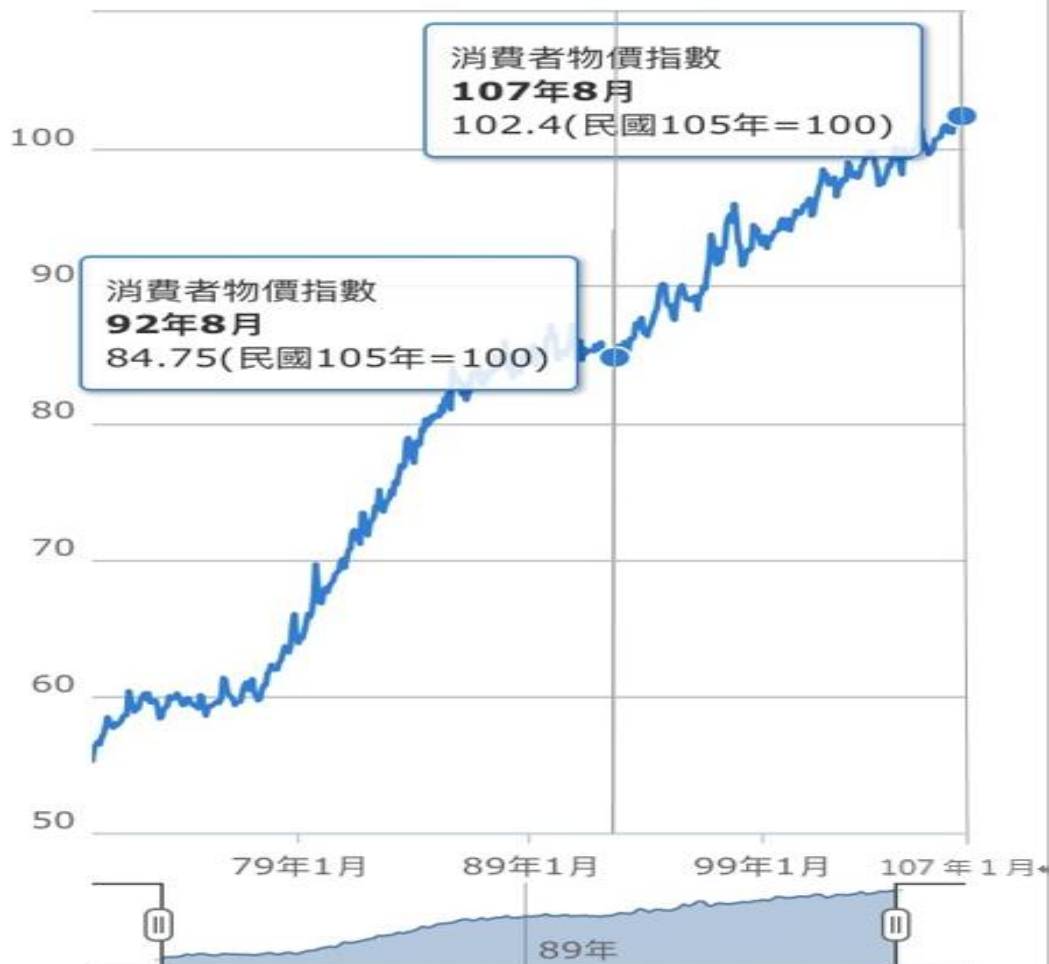
甲、調整理由

一、物價連年調漲本校學雜費多年未調整

近15年來物價指數連年上漲，依行政院主計處公告之消費者物價指數，92年至107年物價上漲率= $(102.4-84.75) / 84.75=20.83\%$ ，期間油電雙漲，造成民生物價波動，本校研究所學雜費基數及學分費近二十年未調整，但學校之水

電費用、各項設備、器材、館舍等必要修繕、維護等支出節節升高，提高學校營運之成本。本校雖積極進行多項開源與節流措施，包括：申請各項計畫補助、向企業及校友募款、裝置節省水電配備、實施中央空調管控、縮減各單位業務費、減少行政人員加班費等，收入仍無法支應支出。

圖1：物價指數上漲圖



二、本校學雜費收費標準相對偏低

參考107學年度國內14所公立大學研究所學雜費收費標準，在學雜費基數方面，本校文學院、理學院為各校收費最低者，管理學院收費僅高於嘉義大學。而學分費為各校最低者(詳見表1、圖2、圖3、圖4、圖5)，為縮短與其他國內大學學雜費差異，提升相對應的教育品質及辦學績效，調整研究所學雜費勢在必行。

表1：各校日間研究所學雜費基數及學分費一覽表

編號	學校名稱	學雜費基數(元)			學分費(元) (每學分)
		文學院	理學院	管理學院	
1	成功大學	11400	13200	11580	1600
2	清華大學	12980	14278	12980	1580
3	交通大學	12980	13470	12980	1590
4	中山大學	11180	12950	11370	1570
5	中正大學	10970	12700	11120	1560
6	中興大學	10887	12607	11042	1490
7	台灣師範大學	10690	12390	12390	1470
8	高雄師範大學	10609	12288		1638
9	國立臺北教育大學	10230	11860		1460
10	國立臺中教育大學	10190	11780	10820	1500
11	嘉義大學	10152	11880	10584	1458
12	屏東大學	10360	12900	12600	1470
13	東華大學	10740	12450	10900	1530
14	臺南大學	9870	11440	10655	1410
A	平均值(1-14)	10946	12585	11585	1523
B	平均值(7-14) 與本校背景類似	10355	12124	11325	1492

圖2：各校文學院學雜費基數比較圖

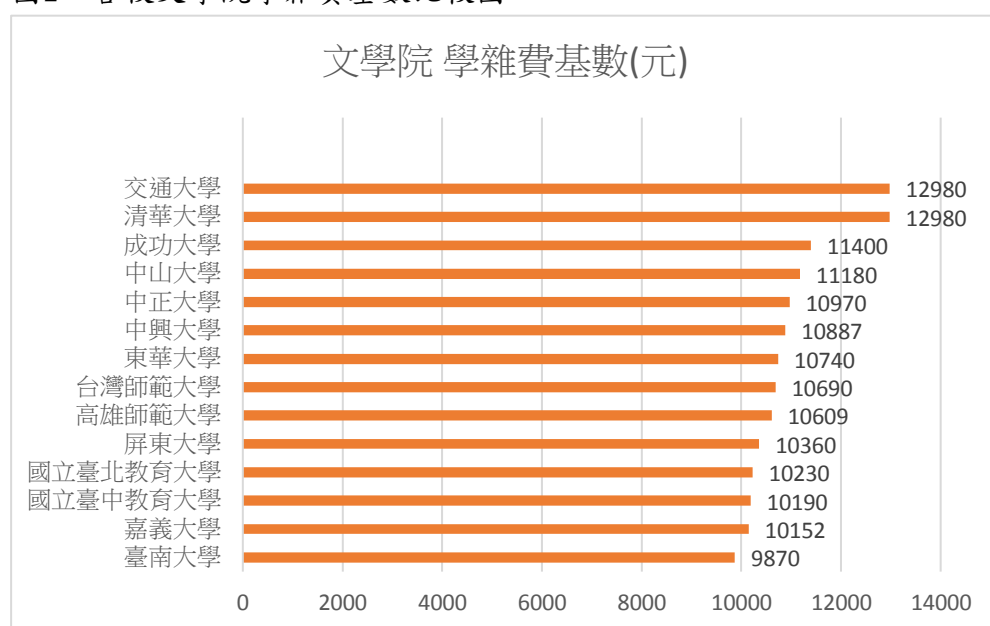


圖3：各校理學院學雜費基數比較圖

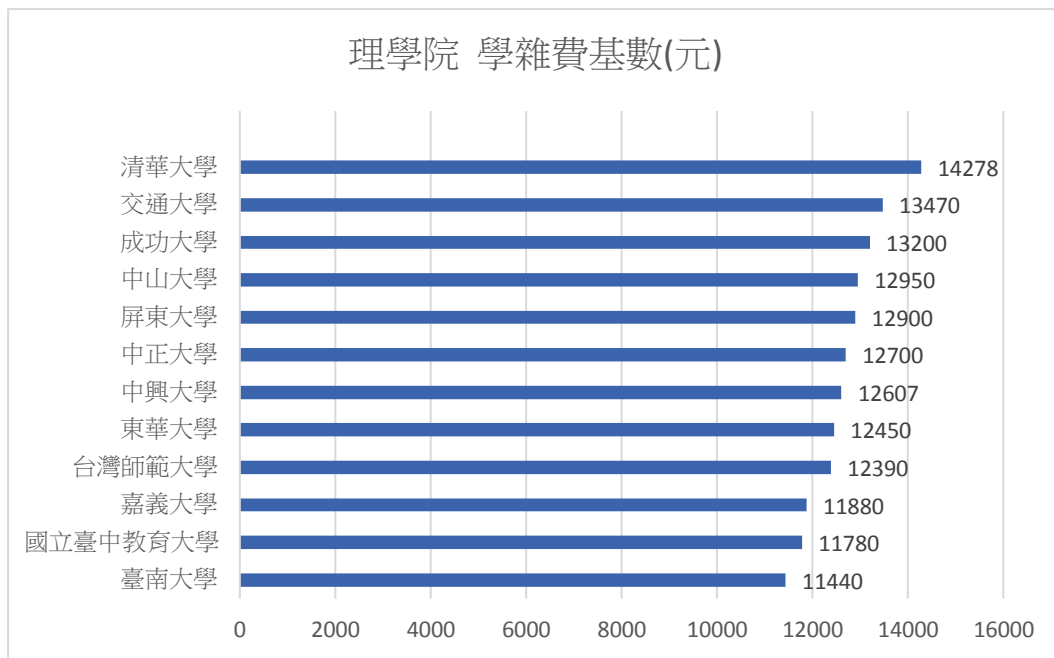


圖4：各校管理學院學雜費基數比較圖

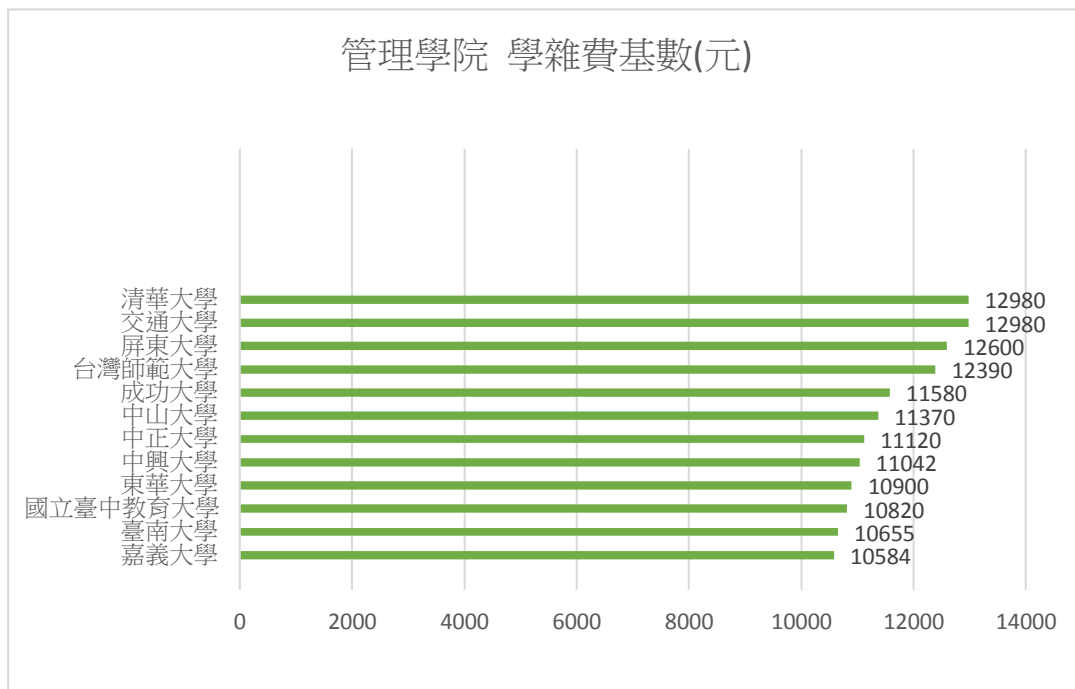
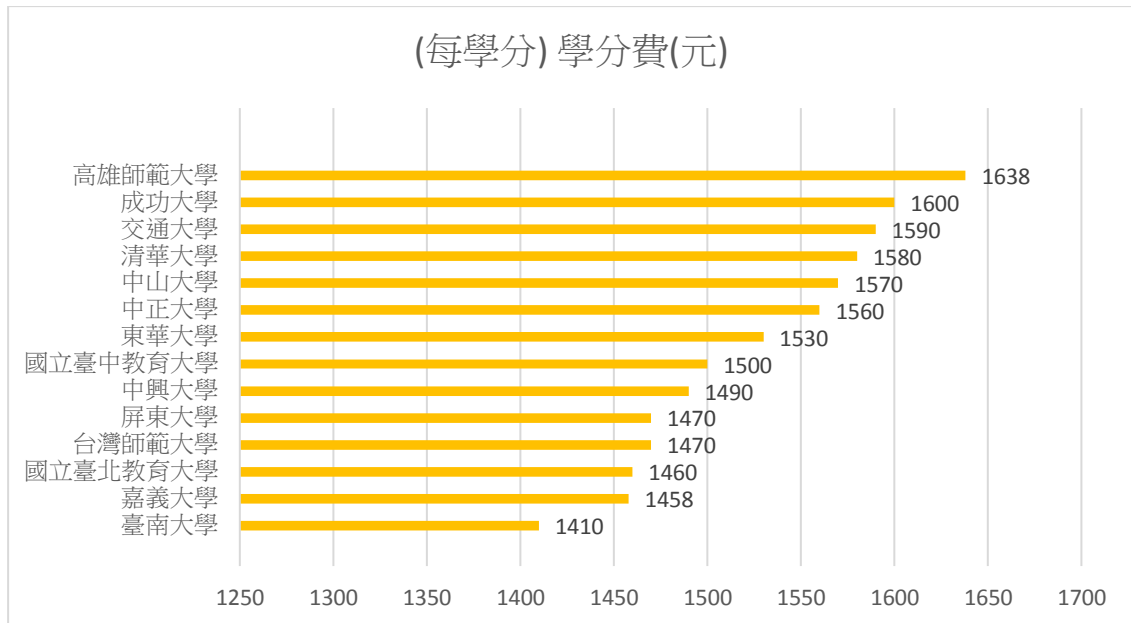


圖5：各校學分費比較圖



三、各項薪資結構陸續調整增加人事成本

教育部自103學年度起，調高公立大專校院教師鐘點費16%（請見表2、圖6、圖7），本校專任教師超支鐘點費及兼任教師鐘點費之支出隨即升高，對本校之財務形成重大壓力。公教人員及約用人員調薪，基本工資逐年調高，學校工讀金從95年66元逐漸調高，105年為120元，107年為140元，108年調整至150元等（詳見表3、圖8）薪資調整亦增加學校業務成本。104年實施兼任助理學習與勞動權益保障處理原則，兼任教師及勞僱型兼任助理（臨時工）加保勞、健保使學校增加雇主負擔，增加人事成本。

表2：教師鐘點費調整表

類別	日間授課		夜間授課	
	102學年度以前	103學年度起	102學年度以前	103學年度起
教授	795	925	830	965
副教授	685	795	710	825
助理教授	630	735	665	775
講師	575	670	615	715
平均	671.25	781.25	705	820

圖6：教師日間授課鐘點費調整圖

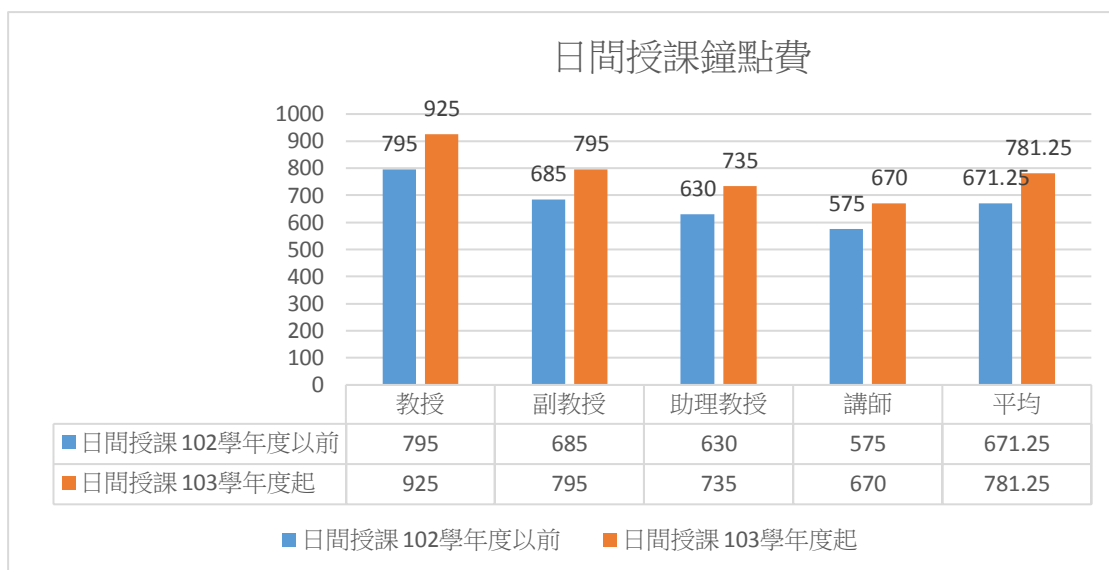


圖7：教師夜間授課鐘點費調整圖

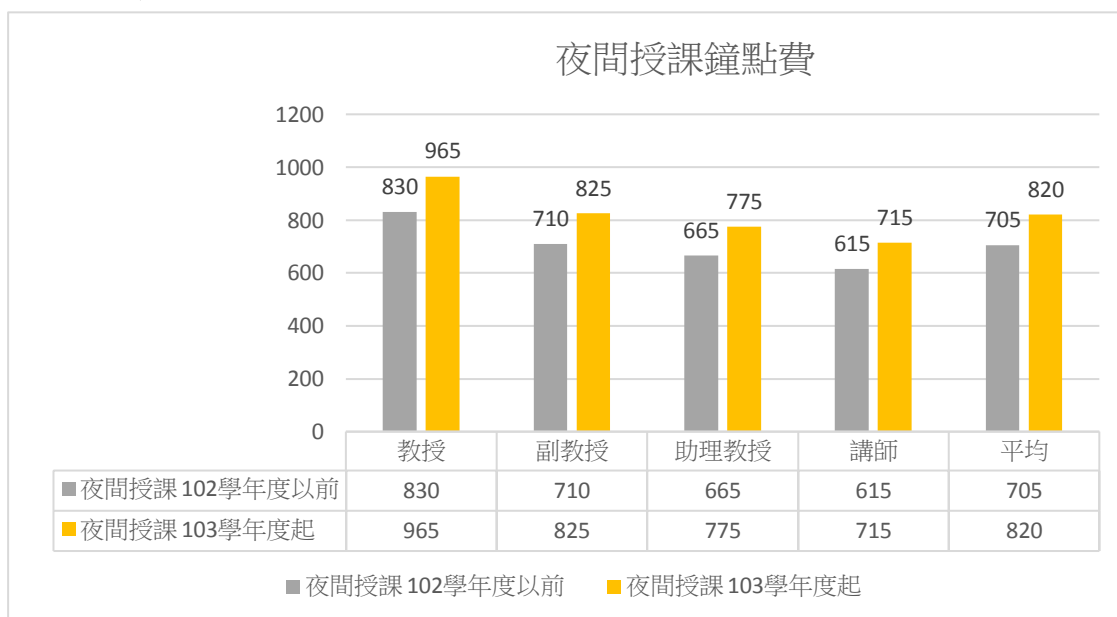
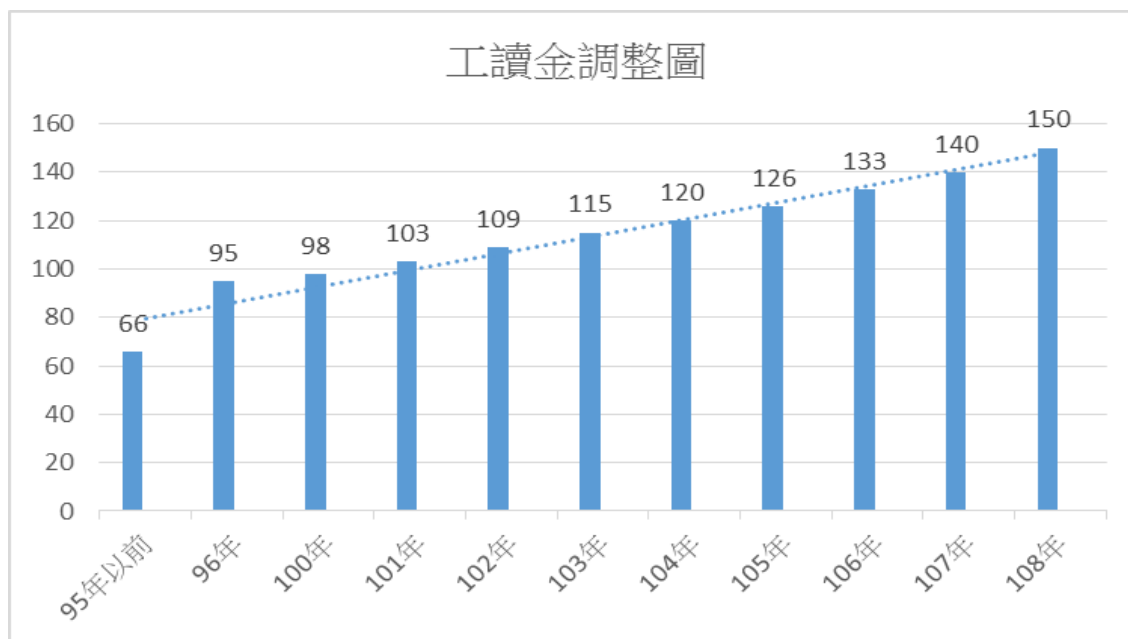


表3：歷年工讀金調整概況表

調整年度	95以前	96	100	101	102	103	104	105	106	107	108
金額(元)	66	95	98	103	109	115	120	126	133	140	150

圖8：歷年工讀金調整圖



四、學雜費收入占平均每生教學成本比例偏低

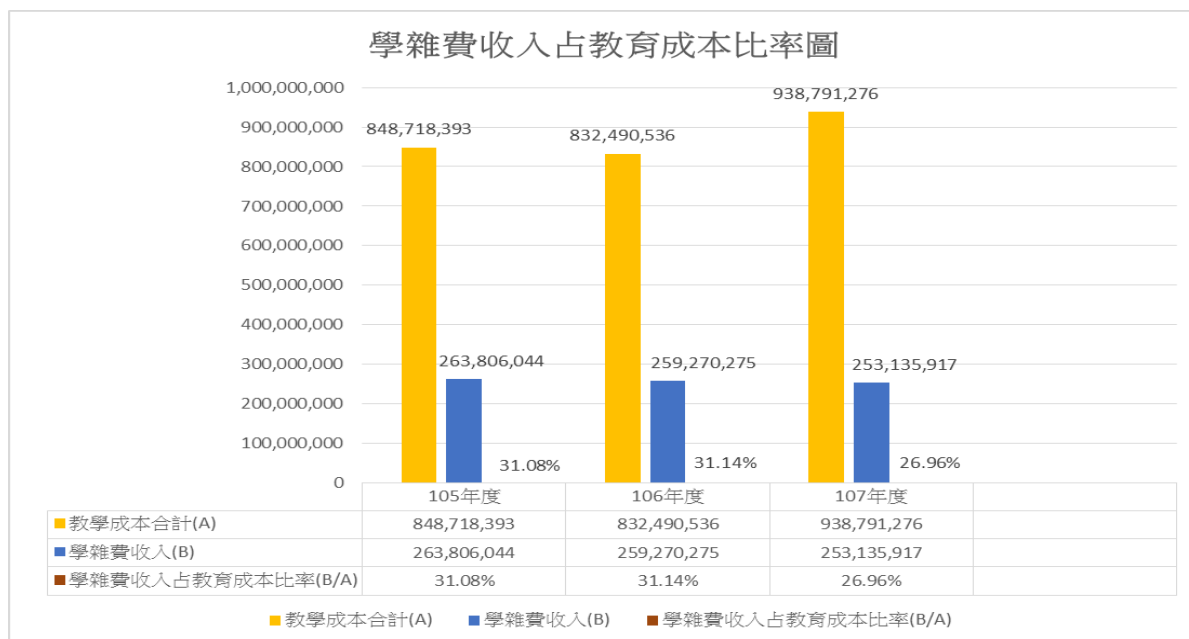
以教學研究及訓輔支出、管理與總務費用、學生公費及獎勵金（不含外來補助部分）等三項支出做為計算每年總教育成本，然後平均分配給全校學生（大學部學生與研究生），以計算當年度平均每生單位教育成本；而以學雜費收入，來計算當年度平均每生單位教育收入。學校近3年對每生每年所付出的教學成本遠高於學雜費收入，105及106年學雜費收入占教學成本31%，107年降至26.96%，不足之金額就需要由政府補助款和本校另行籌措財源支應。（詳見表4、圖9）

表4：近3年本校每生每年單位成本分析(元)

項目	105 年度	106 年度	107 年度
教學研究及訓輔支出	698,030,804	693,571,975	799,886,388
學生公費及獎勵金	10,756,282	14,564,711	15,305,276
管理與總務支出	139,931,307	124,353,850	123,599,612
教學成本合計(A)	848,718,393	832,490,536	938,791,276
學雜費收入(B)	263,806,044	259,270,275	253,135,917
學生人數(C)	5,996	5,879	5,745
每生每年教學成本(A/C)	141,547	141,604	163,410
學雜費收入占教育成本比率(B/A)	31.08%	31.14%	26.96%

註：教學成本以教學研究及訓輔支出，管理與總務費用，學生公費及獎勵金(不含外來補助部分)等三項支出計算。

圖 9：學雜費收入占教育成本比率圖



乙、計算方法

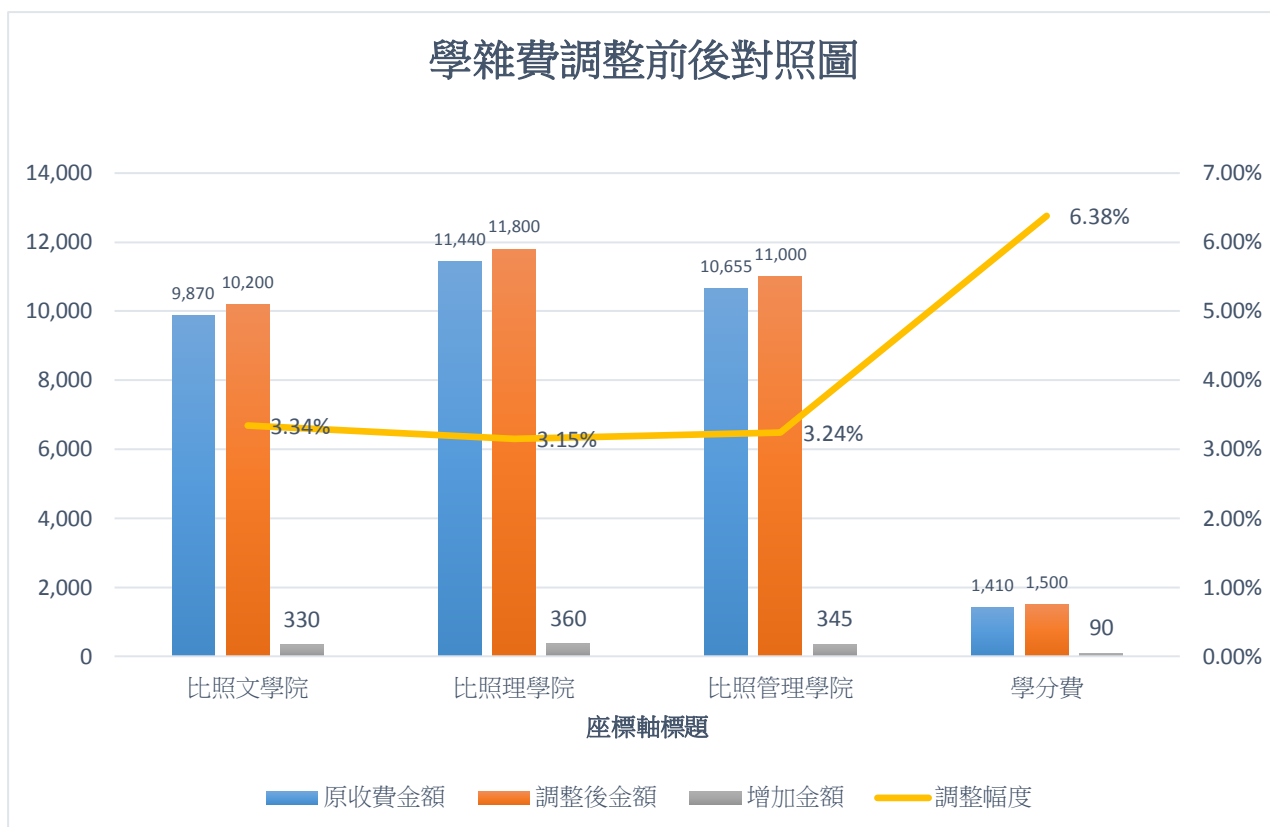
研究所(含進修碩士班)學雜費基數調整案，參考與本校規模及性質類似大學加以調整，調整後學雜費基數預計研究所學生平均每學期約增加 345 元支出，調幅約 3.24%。研究所(不含進修碩士班)學分費調整後研究所學生平均每學期每一學分增加 90 元支出，調幅約 6.38%。

考量在校生成權，調漲對象為 108 學年度以後入學之本國籍研究生(含僑生)，將學雜費調整造成之衝擊減至最低。

表 5：108 學年度研究所學雜費基數及學分費調整前後對照表

類別 金額	研究所學雜費基數(含進修碩士班)			學分費(每學分) 日間研究所
	比照文學院	比照理學院	比照管理學院	
原收費金額	9,870 元	11,440 元	10,655 元	1,410 元
調整後金額	10,200 元	11,800 元	11,000 元	1,500 元
增加金額	330 元	360 元	345 元	90 元
調整幅度	3.34%	3.15%	3.24%	6.38%

圖 10：108 學年度研究所學雜費基數及學分費調整前後對照表



丙、調整後的財務預估

- 一、本校研究所(含進修碩士班)之學雜費基數建議調漲3.24%(即各學院平均調幅345元)，預估108學年度計增收391,920元元，109學年度計增收783,840元。
- 二、本校研究所(不含進修碩士班)之學分費調漲6.38%(即各學院平均每學分調幅90元)，以每位學生每學期選修8學分估算，預估108學年度計增收492,480元，109學年度計增收984,960元。
- 三、學雜費(學雜費基數加學分數)調整後之財務預估108學年度計增收884,400元，109學年度計增收1,768,800元，詳如表6。

表6：108及109學年度研究所調高學雜費增加收入預估表

	108學年度	109學年度
調整學雜費基數人數	568人	1136人
調整學分費人數	342人	684人
學雜費基數增加金額(A)	345(元)*568(人)*2(學期) =391,920元	345(元)*1136(人)*2(學期) =783,840元
學分費增加金額(B)	90(元) *8(學分) *342(人) *2(學期)= 492,480元	90(元) *8(學分) *684(人) *2(學期)=984,960元

合計增加金額(A+B)	884,400元	1,768,800元
-------------	----------	------------

備註：

1. 本次學雜費調整對象為 108 學年度以後入學研究生，人數以 107 學年度新生註冊人數估算。
其中學雜費基數調整對象為所有研究生，學分費調整對象為日間研究生(不含進修碩士班)。
2. 每學期每人平均選修以 8 學分預估。

肆、支用計畫

目前國內各大學均朝向開放、多元的方向發展，高等教育的競爭激烈，本校師資培育歷史與績效顯著卓越，在具備完整四類師培學程體系下，扎根學生教育專業，培育兼具教育愛、專業力及執行力的師資生，更致力提供學生更為多元多樣的學習環境，讓不同領域的學習者相互激盪，以擴充學生視野，成為優秀的人才。

在考量國家發展與促進地區繁榮之效益，配合國家產業需求，及知識經濟潮流與時代脈動，本校將以「於 2025 年成為一所具在地特色且與世界接軌的精緻典範大學」為校務發展願景。

未來將因人事費用調漲、物價調漲和提昇教學研究品質等因素增加支出，與擬調整的學雜費所增加的收入相互比較，支出仍大於收入，無法收支平衡。然從學校整體經營最重要的觀點思考，學雜費調整後所增加的收入，其支用規劃乃秉持「取之於學生，用之於學生」理念，綜合具體可行方案，規劃未來的支用項目如下：

(一) 租用論文比對系統(Turnitin)

提供研究生論文自我檢視工具，檢視文稿內容的原創性及相似比例，避免違反學術倫理情事。

(二) 推動助學機制

協助弱勢學生，積極推動助學機制，增加獎助學金。

(三) 增加圖書資源

學雜費的調整將成為擴充館藏資源的重要經費支援。學雜費調整所增經費將優先用於充實支援教學、學習及研究所需之圖書及資料庫。

(四) 更新教室設備

學校部分教室設備略顯老舊，學雜費調整後將可重置教室課桌椅，添購多媒體教學器材、單槍投影機等教室設備。

(五)汰換電腦設備

每年定期汰換電腦設備，加速更新有線與無線網路老舊設備，提供效能較佳的硬體設備，增加校級授權軟體授權範圍，供同學學習新版教學軟體。